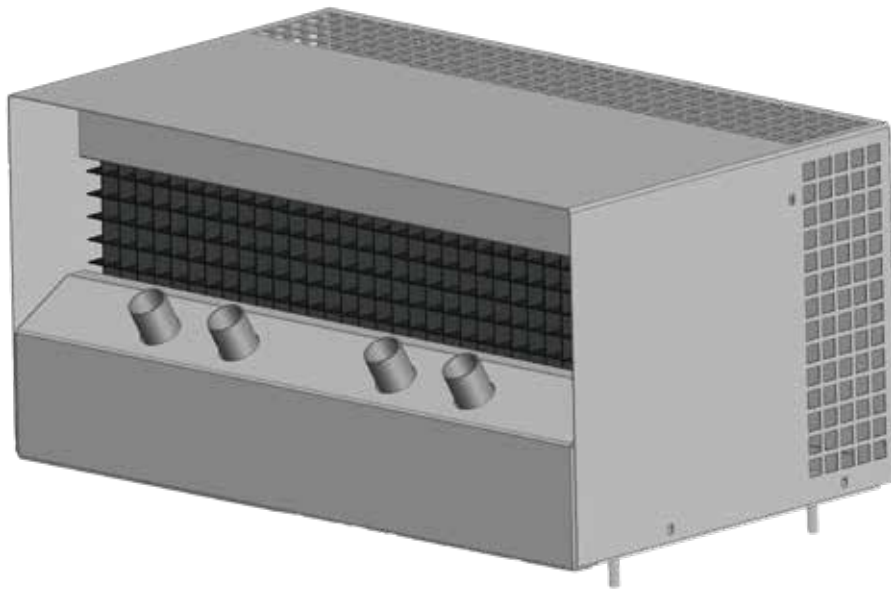


Vapac

**VE-RDU
VIRTUOSO VE05/09
ROOM DISTRIBUTION UNIT (RDU)
UNITÉ DE DISTRIBUTION DES SALLES (RDU)
KAMERVERDEELENHEID (RDU)
RAUM VERTEILUNG EINHEIT (RDU)**



**INSTALLATION AND OPERATION MANUAL
MANUEL D'INSTALLATION ET D'UTILISATION
INSTALLATIE EN BEDIENING HANDLEIDING
INSTALLATIONS- UND BEDIENUNGSANLEITUNG**



This product meets the following UK Designated Standards:
Electrical Equipment (Safety) Regulations 2016
Electromagnetic Comparability Regulations 2016
The Restriction of the Use of Certain Hazardous Substances in Electrical and Electronic Equipment
Regulations 2012

NGH
NORTEK GLOBAL HVAC™

Contents

| | |
|-------------------------------------|---|
| Important notice to installers..... | 2 |
| Introduction..... | 3 |
| Clearances and dimensions | 4 |
| List of accessories supplied..... | 5 |
| Installation | 5 |
| Maintenance..... | 5 |
| Exploded view and parts list..... | 6 |
| Spares list..... | 6 |
| Wiring diagram..... | 7 |

Important notice to installers

Carefully read these instructions before installation of the room distribution unit (RDU) and follow the processes explained by the manufacturer. These instructions are available in various other languages as well as English. Please contact Vapac for information.



This installation manual covers the Room Distribution Unit only. The associated Vapac Virtuoso VE05 or VE09 Humidifier (VE05-1P, VE09-1P, VE09-3P) must be installed and commissioned fully in accordance with the separate humidifier installation manual (document number D301474) prior to the installation of the room distribution unit.

Please read this document carefully before commencing installation, commissioning and/or servicing. Leave it with the end user . site agent to be placed in their premises technical file after installation.

Improper installation, adjustment, alteration, service, or maintenance can cause property damage, injury, or death. Read the installation, operation, and maintenance instructions thoroughly before installing or servicing this equipment.

Before commencing any works on the RDU, including maintenance, turn off the water supply to the humidifier, drain the humidifier cylinder, switch off the electrical supply to the humidifier and allow the humidifier cylinder(s) and the RDU to cool.

Never leave water in the humidifier steam cylinder when the appliance is not in use; always drain it fully.



Symbol IEC 60417-5597 (2002-10) is used on the unit to indicate that it operates with hot water vapour (steam). Take extra care when the humidifier is in use to avoid scalding and burns.

Introduction

The Room Distribution Unit (RDU) is designed to be mounted directly on top of a Vapac Virtuoso Steam Humidifier model VE05-1P, VE09-1P or VE09-3P. The RDU essentially consists of a stainless steel manifold connected to the steam outlet of the humidifier via a steam hose and a number of axial fans contained in a metal box. The steam manifold distributes steam from the humidifier evenly across the face of the fans, which then blow the steam into the conditioned space for absorption into the surrounding air. Note that the fans will only run when the humidifier is producing steam.



Please keep this manual in a safe place, where it can be immediately accessed. If the equipment is passed on to a new owner / operator, this manual must be passed on to them too. If this manual should be misplaced, please contact Vapac for a replacement.

Do not permit the area around the humidifier and RDU to become damp or wet. If dampness does occur, turn the output of the humidifier down. If the humidifier output volume cannot be turned down, use the humidifier intermittently. Do not allow absorbent materials, such as carpeting, curtains, drapes, or tablecloths, to become damp.

Be aware that high humidity levels may encourage the growth of biological organisms in the environment.

Clearances and dimensions

A 1000mm clearance must be allowed around the front, sides and bottom of the Vapac Humidifier as shown in figure 1 below. The minimum distance from the RDU to the ceiling is shown in table 1 below.

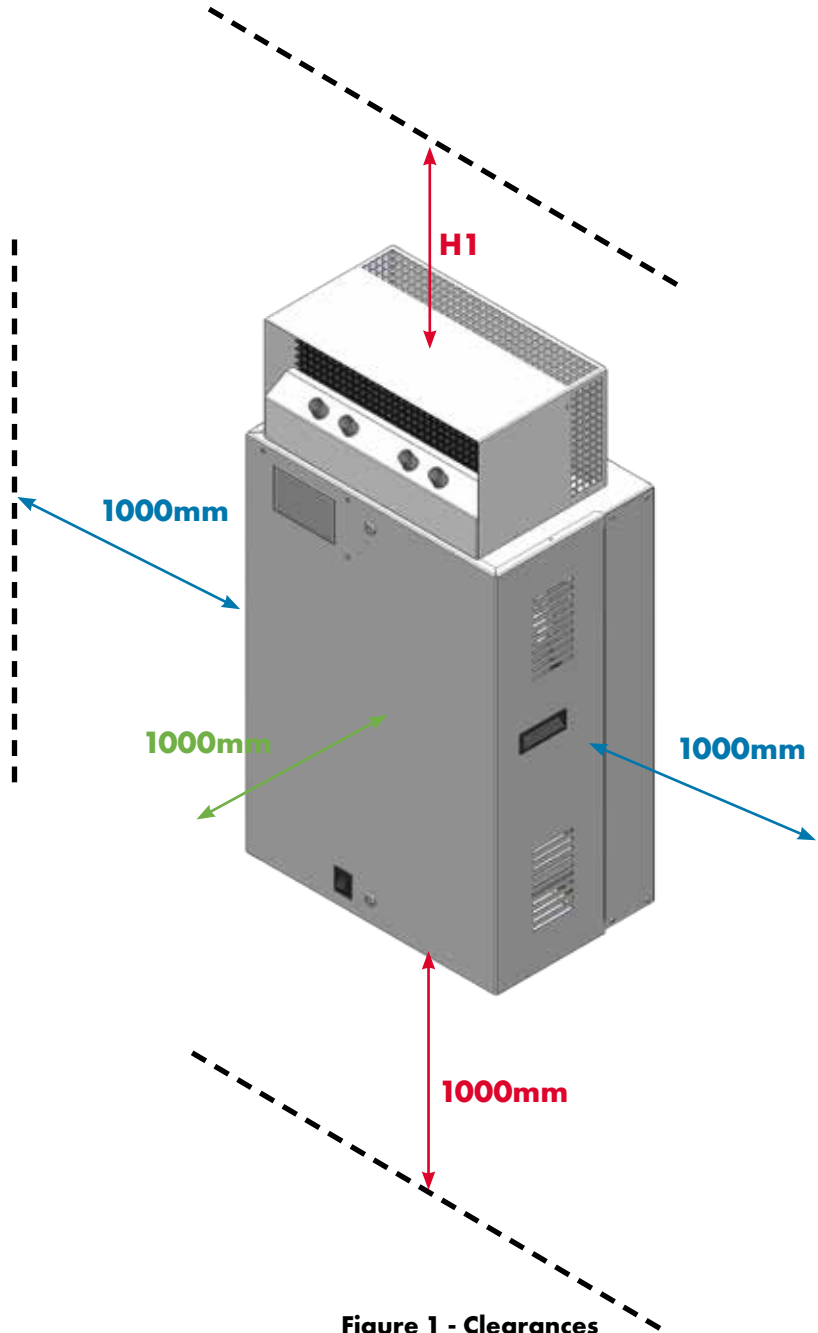


Figure 1 - Clearances

| Vapac VE Model | RDU Dimensions (mm) | | | RDU Weight (kg) | Steam Hose Dia (mm) | Minimum distance to ceiling (H1) |
|----------------|---------------------|-------|--------|-----------------|---------------------|----------------------------------|
| | Length | Width | Height | | | |
| VE05/09 | 430 | 260 | 208 | 9 | 35 | 250mm |

Table 1 - Dimensions and minimum distance to ceiling

List of accessories supplied

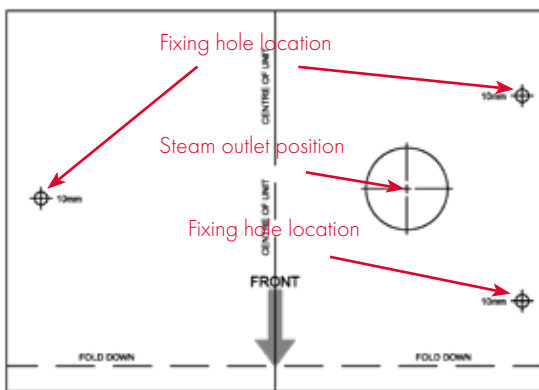
The following accessories are supplied with the RDU:-

- Instruction manual (this document)
- Fitting template
- 3 off wing nuts, metal washers and 6 off white plastic spacers
- Steam hose
- 2 off steam hose clips

Installation

With the VE05 or VE09 humidifier correctly mounted on the wall, installed, commissioned and set to work in accordance with the humidifier installation manual:-

1. Unpack the RDU, ensuring that all parts and documents are removed prior to discarding the packaging.
2. Electrically isolate the Vapac Unit and remove the front cover of the humidifier.
3. Place the fitting template on top of the Vapac Unit so that the front of the template is aligned with the front of the humidifier.



Fitting template

4. Drill 3 x 10mm holes into the top of the Vapac Unit casing in the positions shown on the template. Ensure swarf caused by drilling is prevented from entering the humidifier.
5. Remove the fitting template.
6. Place the RDU on top of the Vapac unit, lining up the RDU steam inlet and the three fixing studs in the previously drilled holes. Ensure two white plastic spacers are inserted onto each of the fixing studs between the RDU and the humidifier.
7. Secure the RDU in place from inside the Vapac Unit using the three wing nuts and metal washer supplied.

Fixing wing nut and metal washer

Steam hose fixed with hose clips



View from the inside of the Vapac Unit showing RDU in situ

8. Connect the steam hose between the cylinder outlet and the RDU steam inlet, securing each end of the hose with the hose clips provided.
9. Connect the electrical supply for the RDU fans to the RDU terminals in the Vapac Unit. The cables for the electrical supply exit the RDU from a cable gland on the rear panel, lower left corner. The cables should be run along the side of the Vapac Unit to enter the unit through one of the cable knockouts on the base of the unit for final connection to the RDU terminals.
10. Replace the Vapac Unit cover.
11. Reinststate the electrical supply to the Vapac Unit.

Maintenance

The following items should be checked on an annual basis:-

1. Tightness of all RDU fixings.
 2. Condition of steam hose.
 3. Tightness of steam hose connection clips.
 4. Security of electrical connections.
 5. Operation of RDU fans; if a fan has failed it should be replaced immediately as it will affect the performance of the RDU. The exploded view on page 6 following shows the part number for the fans.
 6. Use a wet cloth to remove any scale and dust accumulation at the manifold outlets.
 7. Clean the RDU casing with a wet cloth and vacuum.
 8. Check the RDU and humidifier for signs of water leakage, stains and calcium deposits.
- Any fault(s) found should be rectified immediately.

Exploded view and parts list

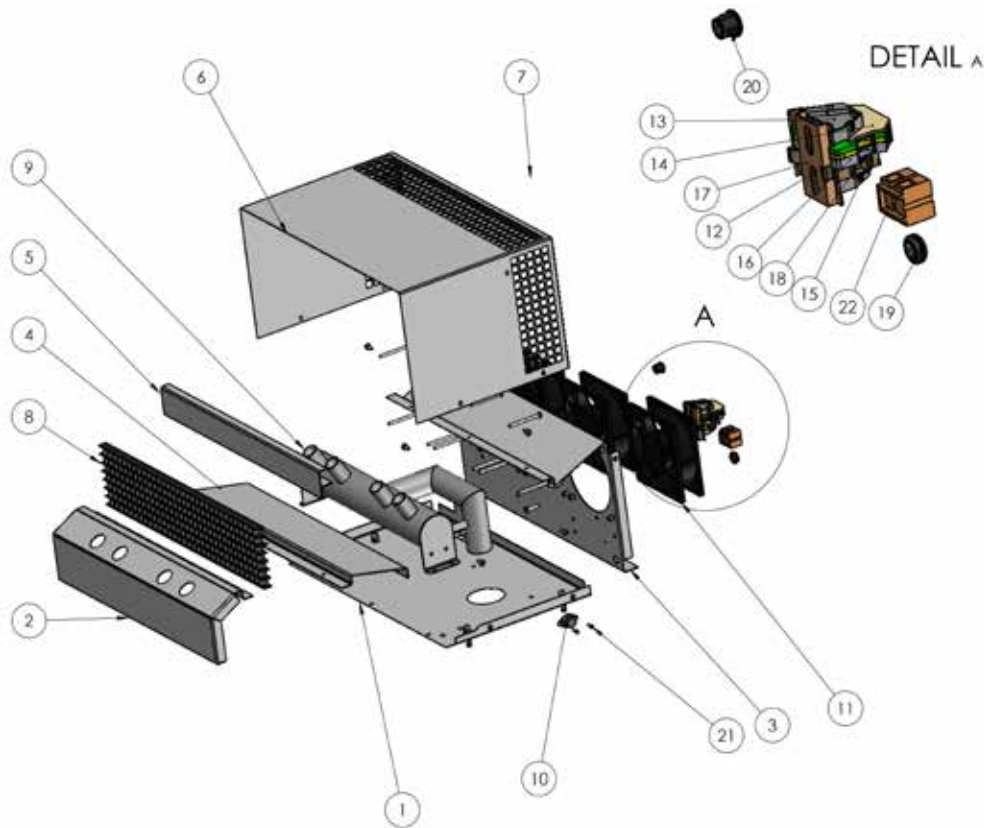


Figure 2 - Exploded View

| Ref | Description | Ref | Description |
|-----|------------------|-----|---------------------------------|
| 1 | Baseplate | 12 | Earth terminal |
| 2 | Manifold cover | 13 | End stop contact clip |
| 3 | Fan bracket | 14 | Terminal end plate contact clip |
| 4 | Head cover plate | 15 | Fuse holder contact clip |
| 5 | Lid spacer | 16 | Grey terminal contact clip |
| 6 | Top cover | 17 | Contacteur rail |
| 7 | Back plate | 18 | Fuse holder end plate |
| 8 | Grille | 19 | Grommet |
| 9 | Steam header | 20 | Snub bushing |
| 10 | Thermal cut out | 21 | M3x10 screw |
| 11 | Axial fan | 22 | Trim clip |

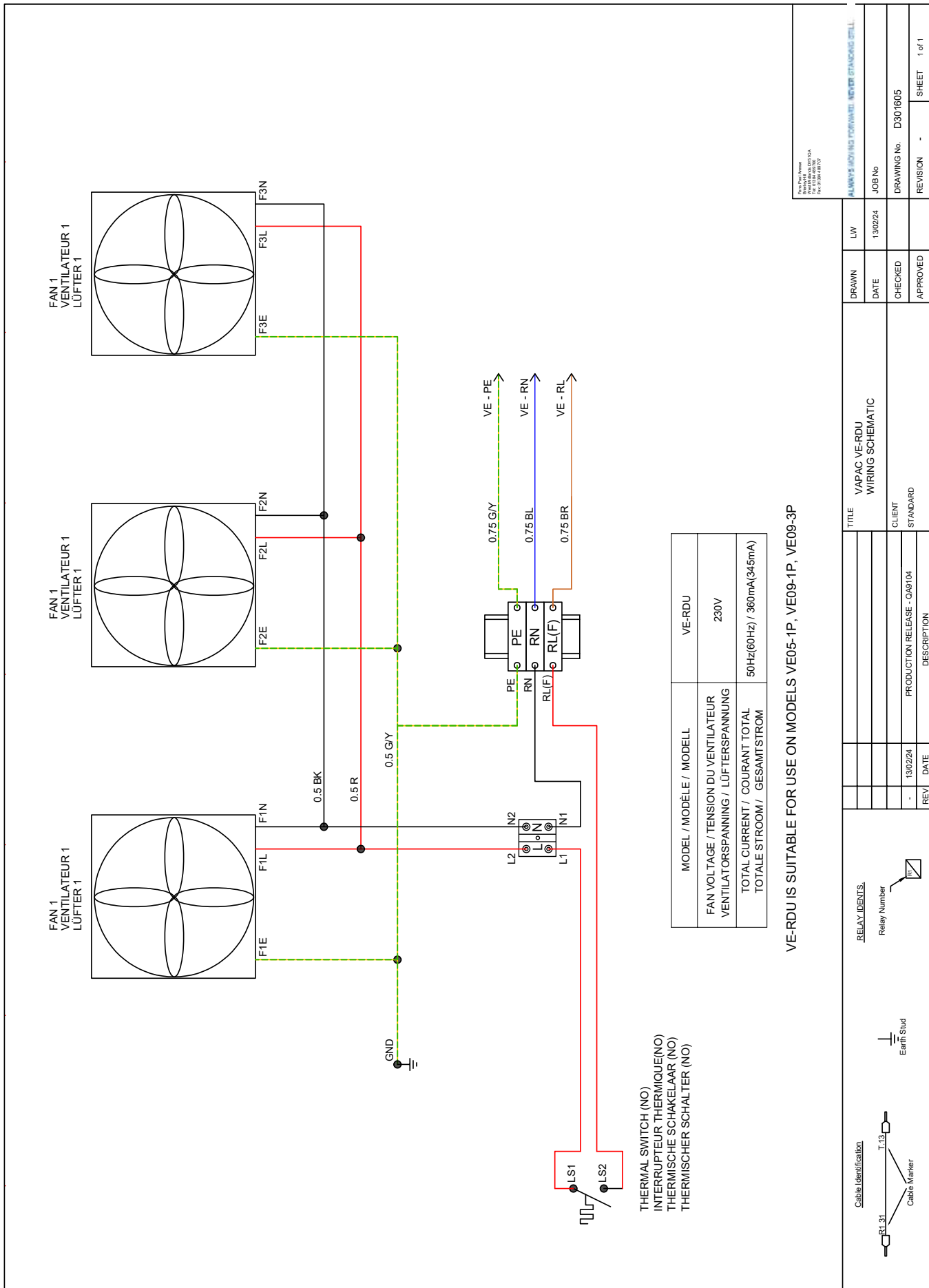
Table 2 - Parts list

Spare parts list

The following items are available as spares from Vapac:-

- Ref BZB954-6 - grille
- Ref 3010034 - model 4650Z axial fan
- Ref 1088624 - thermal switch
- Ref 1038617 - wiring harness
- Ref 1038621 - strain relief bush
- 1038616 - fitting kit

Wiring diagram



Contenu

| | |
|---------------------------------------|----|
| Avis important aux installateurs..... | 8 |
| Introduction..... | 9 |
| Dégagements et dimensions..... | 10 |
| Liste des accessoires fournis..... | 11 |
| Installation..... | 11 |
| Entretien..... | 11 |
| Vue éclatée et liste des pièces..... | 12 |
| Liste de pièces de rechange..... | 12 |
| Schéma de câblage..... | 13 |

Avis important aux installateurs

Lisez attentivement ces instructions avant d'installer l'unité de distribution de la salle (RDU) et suivez les procédures expliquées par le fabricant. Ces instructions sont disponibles dans d'autres langues ainsi qu'en anglais. Veuillez contacter Vapac pour plus d'informations.



Ce manuel d'installation couvre uniquement l'unité de distribution de la salle. L'humidificateur Virtuoso VE05 ou VE09 associé (VE05-1P, VE09-1P, VE09-3P) doit être installé et mis en service conformément au manuel d'installation de l'humidificateur séparé (numéro de document D301497) avant l'installation de l'unité de distribution de la salle.

Veillez lire attentivement ce document avant de commencer l'installation, la mise en service et/ou l'entretien. Laissez-le à l'utilisateur final. l'agent du site doit être placé dans le dossier technique de son établissement après l'installation.

Une installation, un réglage, une modification, un entretien ou un entretien inadéquats peuvent causer des dommages matériels, des blessures ou la mort. Lisez attentivement les instructions d'installation, d'utilisation et d'entretien avant d'installer ou de réparer cet équipement.

Avant de commencer les travaux sur le RDU, y compris l'entretien, couper l'alimentation en eau de l'humidificateur, vidanger le cylindre de l'humidificateur, couper l'alimentation électrique de l'humidificateur et laisser refroidir les cylindres de l'humidificateur et le RDU.

Ne jamais laisser d'eau dans le cylindre de vapeur de l'humidificateur lorsque l'appareil n'est pas utilisé; toujours le vider complètement.



Le symbole CEI 60417-5597 (2002-10) est utilisé sur l'appareil pour indiquer qu'il fonctionne avec de la vapeur d'eau chaude (vapeur). Prenez des précautions supplémentaires lorsque l'humidificateur est utilisé pour éviter les brûlures et les brûlures.

Introduction

L'unité de distribution de salle (RDU) est conçue pour être montée directement sur un humidificateur à vapeur Virtuoso de Vapac modèle VE05-1P, VE09-1P ou VE09-3P. Le RDU se compose essentiellement d'un collecteur en acier inoxydable relié à la sortie de vapeur de l'humidificateur via un tuyau de vapeur et un certain nombre de ventilateurs axiaux contenus dans une boîte en métal. Le collecteur de vapeur distribue la vapeur de l'humidificateur uniformément sur la face des ventilateurs, qui souffle ensuite la vapeur dans l'espace conditionné pour l'absorption dans l'air environnant. Notez que les ventilateurs ne fonctionneront que lorsque l'humidificateur produira de la vapeur.



Veillez conserver ce manuel dans un endroit sûr, où il peut être consulté immédiatement. Si l'équipement est transmis à un nouveau propriétaire/opérateur, ce manuel doit également lui être transmis. Si ce manuel devait être égaré, veuillez contacter Vapac pour un remplacement.

Ne laissez pas la zone autour de l'humidificateur et du RDU devenir humide ou humide. Si l'humidité se produit, baissez la puissance de l'humidificateur. Si le volume de sortie de l'humidificateur ne peut pas être baissé, utilisez l'humidificateur par intermittence. Ne laissez pas les matériaux absorbants, comme les tapis, les rideaux, les rideaux ou les nappes, devenir humides.

Soyez conscient que des niveaux d'humidité élevés peuvent encourager la croissance d'organismes biologiques dans l'environnement.

Dégagements et dimensions

Un dégagement de 1000 mm doit être autorisé autour de l'avant, des côtés et du bas de l'humidificateur Vapac, comme indiqué à la figure 1 ci-dessous. La distance minimale entre le RDU et le plafond est indiquée dans le tableau 1 ci-dessous.

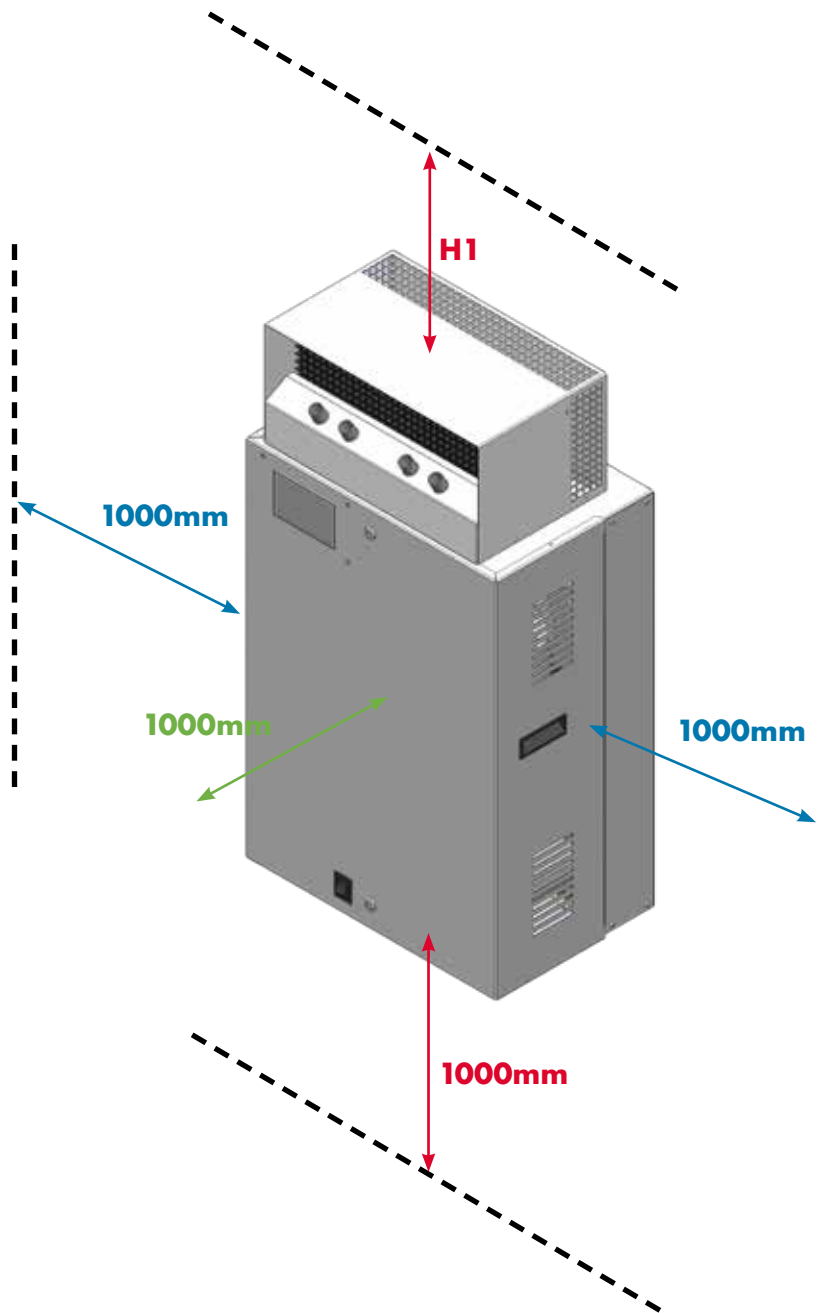


Figure 1 - Dégagements

| Modèle Vapac VE | RDU Dimensions (mm) | | | RDU Weight (kg) | Steam Hose Dia (mm) | Minimum distance to ceiling (H1) |
|-----------------|---------------------|---------|--------|-----------------|---------------------|----------------------------------|
| | Longueur | Largeur | Height | | | |
| VE05/09 | 430 | 260 | 208 | 9 | 35 | 250mm |

Tableau 1 - Dimensions et distance minimale par rapport au plafond

Liste des accessoires fournis

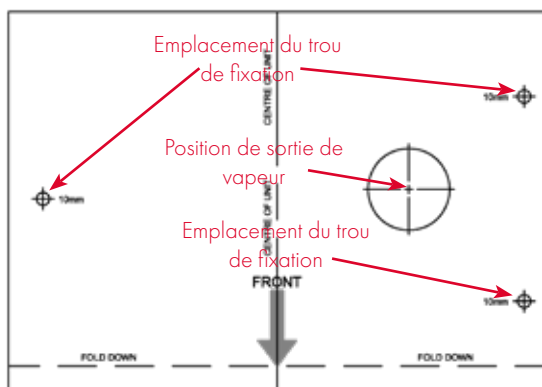
Les accessoires suivants sont fournis avec le RDU:-

- Mode d'emploi (ce document)
- Gabarit
- 3 écrous à oreilles, rondelles métalliques et 6 entretoises en plastique blanc cassé
- Tuyau de vapeur
- 2 clips de tuyau de vapeur

Installation

Avec l'humidificateur VE05 ou VE09 correctement monté sur le mur, installé, mis en service et réglé pour fonctionner conformément au manuel d'installation de l'humidificateur:-

1. Déballez le RDU, en veillant à ce que toutes les pièces et tous les documents soient retirés avant de jeter l'emballage.
2. Isoler électriquement l'unité Vapac et retirer le capot avant de l'humidificateur.
3. Placez le gabarit de montage sur le dessus de l'unité Vapac de sorte que l'avant du gabarit soit aligné avec l'avant de l'humidificateur.



Gabarit

4. Percez des trous de 3 x 10 mm dans le haut du boîtier de l'unité Vapac dans les positions indiquées sur le gabarit. S'assurer que les copeaux causés par le forage ne pénètrent pas dans l'humidificateur.
5. Retirer le gabarit de raccord.
6. Placer le RDU sur le dessus de l'unité Vapac, en alignant l'entrée de vapeur du RDU et les trois goujons de fixation dans les trous précédemment percés. S'assurer que deux entretoises en plastique blanc sont insérées sur chacun des goujons de fixation entre le RDU et l'humidificateur.
7. Fixer l'unité RDU à l'intérieur de l'unité Vapac à

l'aide des trois écrous à oreilles et de la rondelle métallique fournie.

Fixation écrou à oreilles et rondelle métallique

Tuyau de vapeur fixe avec clips de tuyau



Vue de l'intérieur de l'unité Vapac montrant le RDU in situ

8. Connectez le tuyau de vapeur entre la sortie du cylindre et l'entrée de vapeur RDU, en fixant chaque extrémité du tuyau avec les clips de tuyau fournis.
9. Brancher l'alimentation électrique des ventilateurs RDU aux bornes RDU de l'unité Vapac. Les câbles d'alimentation électrique sortent du RDU d'un presse-étoupe situé sur le panneau arrière, dans le coin inférieur gauche. Les câbles doivent être acheminés le long du côté de l'unité Vapac pour entrer dans l'unité par l'une des sorties de câble sur la base de l'unité pour la connexion finale aux bornes RDU.
10. Remplacement du capot de l'unité Vapac.
11. Rétablir l'alimentation électrique de l'unité Vapac.

Entretien

Les éléments suivants doivent être vérifiés chaque année:-

1. Étanchéité de toutes les fixations RDU.
 2. État du tuyau de vapeur.
 3. Étanchéité des clips de raccordement des tuyaux de vapeur.
 4. Sécurité des connexions électriques.
 5. Fonctionnement des ventilateurs RDU ; si un ventilateur est tombé en panne, il doit être remplacé immédiatement car cela affectera les performances du RDU. La vue éclatée de la page 6 ci-dessous montre la référence des ventilateurs.
 6. Utilisez un chiffon humide pour éliminer toute accumulation de tartre et de poussière aux sorties du collecteur.
 7. Nettoyer le boîtier du RDU avec un chiffon humide et passer l'aspirateur.
 8. Vérifiez le RDU et l'humidificateur pour des signes de fuite d'eau, des taches et des dépôts de calcium.
- Tout défaut constaté doit être corrigé immédiatement.

Vue éclatée et liste des pièces

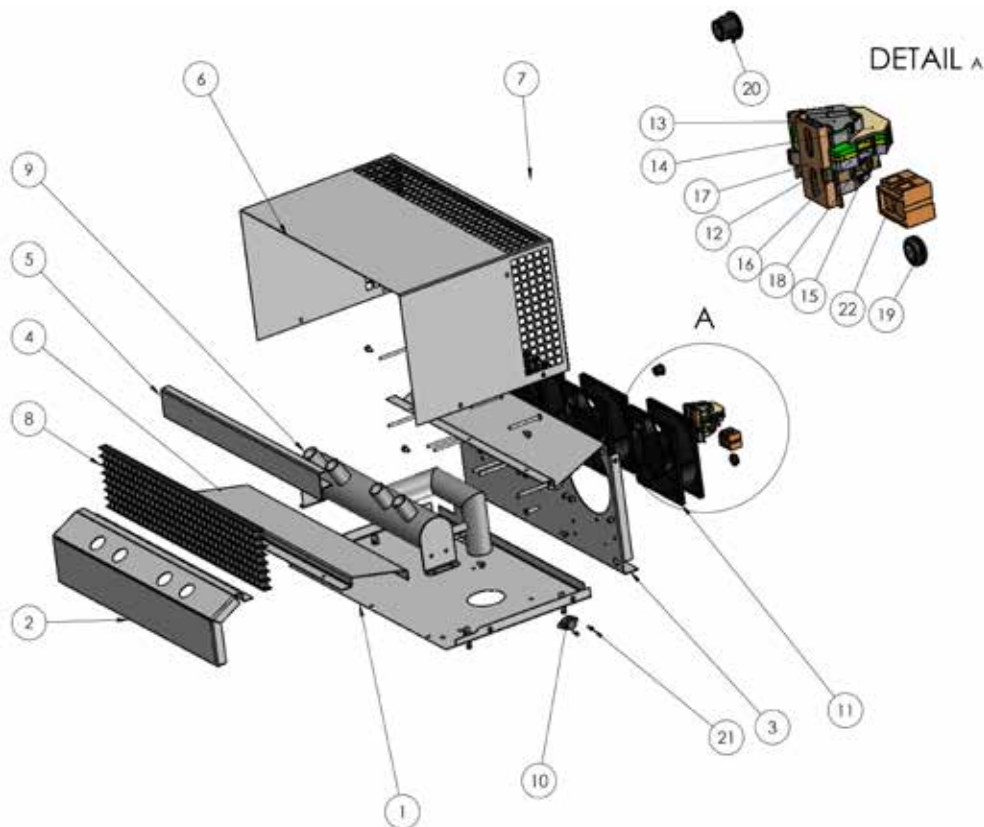


Figure 2 - Vue éclatée

| Ref | Description | Ref | Description |
|-----|-------------------------|-----|--|
| 1 | Plaque de base | 12 | Borne de terre |
| 2 | Couvercle de collecteur | 13 | Clip de contact d'arrêt d'extrémité |
| 3 | Support de ventilateur | 14 | Clip de contact de la plaque d'extrémité |
| 4 | Plaque de tête | 15 | Clip de contact du porte-fusible |
| 5 | Entretoise de couvercle | 16 | Pince de contact de borne grise |
| 6 | Couvercle supérieur | 17 | Rail contacteur |
| 7 | Plaque arrière | 18 | Plaque d'extrémité du porte-fusible |
| 8 | Grille | 19 | œillet |
| 9 | Collecteur de vapeur | 20 | Douille de protection |
| 10 | Thermal cut out | 21 | Vis M3x10 |
| 11 | Ventilateur axial | 22 | Garniture Clip |

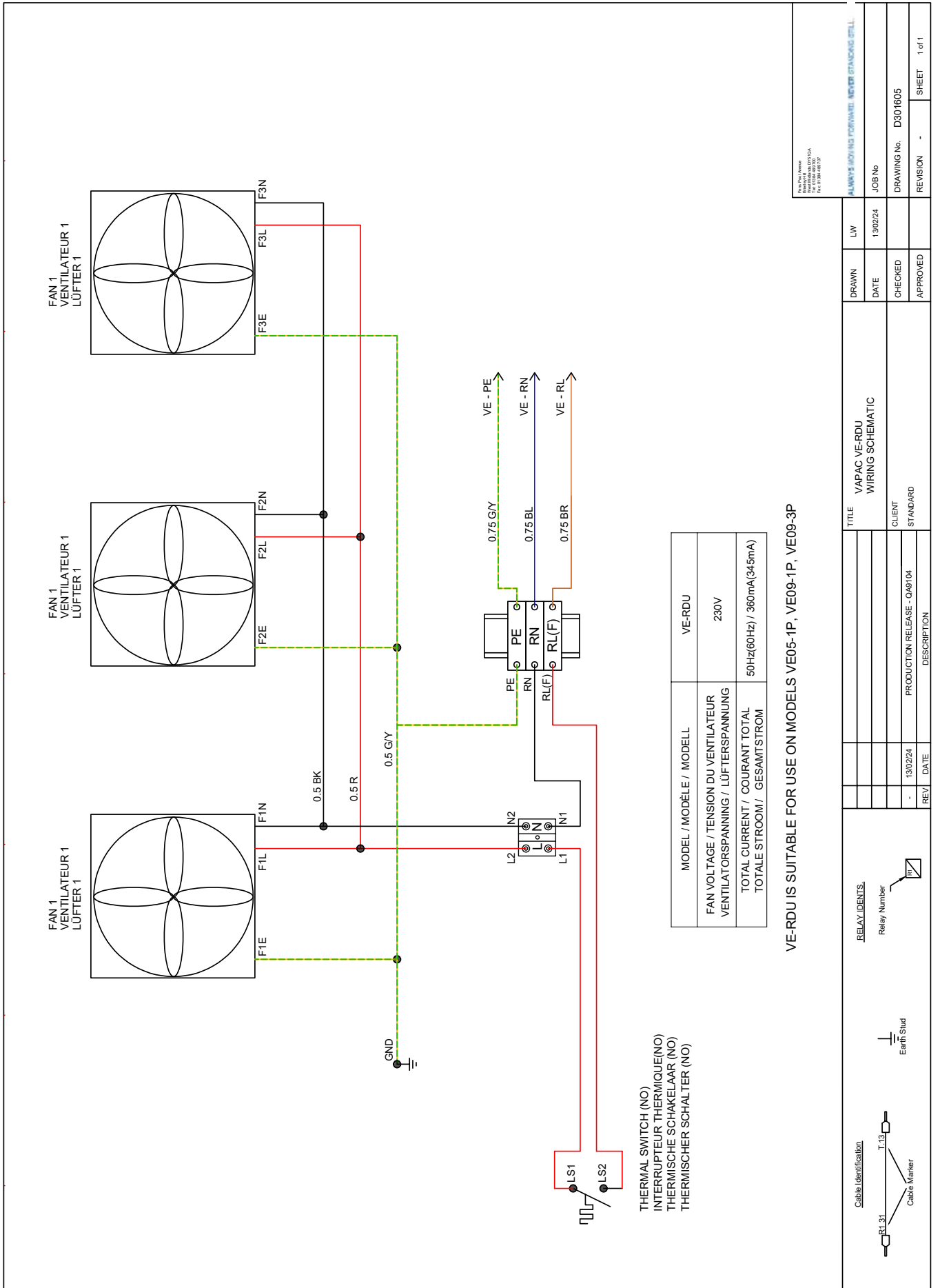
Tableau 2 - Liste des pièces

Liste de pièces de rechange

Les pièces de rechange suivantes sont disponibles chez Vapac:-

- Ref BZB954-6 - grille
- Ref 3010034 - ventilateur axial modèle 4650Z
- Ref 1088624 - interrupteur thermique
- Ref 1038617 - faisceau de câblage
- Ref 1038621 - douille de détente
- 1038616 - kit de montage

Schéma de câblage



| | |
|--|--|
| <small> Rev. 1.00 13/02/24 13/02/24 09:00 13/02/24 09:00 </small> | <small> ALWAYS WORKING FORWARD! NEVER STANDING STILL. </small> |
| DRAWN | LW |
| DATE | 13/02/24 |
| CHECKED | |
| APPROVED | |
| JOB No | |
| DRAWING No. | D301605 |
| REVISION | - |
| SHEET | 1 of 1 |

| REV | DATE | DESCRIPTION |
|-----|----------|-----------------------------|
| - | 13/02/24 | PRODUCTION RELEASE - 0A6104 |

RELAY IDENTIS.
 Relay Number

Cable Identification
 I.13
 Cable Marker

Earth Stud

TITLE: VAPAC VE-RDU WIRING SCHEMATIC

Inhoud

| | |
|--|----|
| Belangrijke mededeling voor installateurs..... | 14 |
| Introductie | 15 |
| Vrije tijd en afmetingen | 16 |
| Lijst met geleverde accessoires | 17 |
| Installatie | 17 |
| Onderhoud..... | 17 |
| Explosietekening en onderdelenlijst..... | 18 |
| Lijst met reserveonderdelen..... | 18 |
| Bedradingsschema | 19 |

Belangrijke mededeling voor installateurs

Lees deze instructies zorgvuldig door voordat u de kamerverdeeleenheid (RDU) installeert en volg de door de fabrikant uitlegde processen. Deze instructies zijn beschikbaar in verschillende andere talen en in het Engels. Neem voor informatie contact op met Vapac.



Deze installatiehandleiding heeft alleen betrekking op de Room Distribution Unit. De bijbehorende Vapac Virtuoso VE05 of VE09 luchtbevochtiger (VE05-1P, VE09-1P, VE09-3P) moet volledig worden geïnstalleerd en in gebruik worden genomen in overeenstemming met de afzonderlijke handleiding voor het installeren van de luchtbevochtiger (documentnummer D301498) voorafgaand aan de installatie van de kamerverdeeleenheid.

Lees dit document zorgvuldig door voordat u begint met installatie, inbedrijfstelling en / of onderhoud. Laat het bij de eindgebruiker. site agent wordt na installatie in het technische dossier van hun pand geplaatst.

Onjuiste installatie, aanpassing, wijziging, service of onderhoud kan materiële schade, letsel of overlijden veroorzaken. Lees de installatie-, bedienings- en onderhoudsinstructies grondig voordat u deze apparatuur installeert of onderhoudt.

Voordat u met werkzaamheden aan de RDU begint, inclusief onderhoud, schakelt u de watervoorziening naar de luchtbevochtiger uit, laat u de luchtbevochtigingscilinder leeglopen, schakel de elektrische voeding naar de luchtbevochtiger uit en laat de luchtbevochtigingscilinder (s) en de RDU afkoelen.

Laat nooit water achter in de luchtbevochtigingsstoomcilinder wanneer het apparaat niet in gebruik is; laat het altijd volledig leeglopen.



Symbol IEC 60417-5597 (2002-10) wordt op de unit gebruikt om aan te geven dat het werkt met heetwaterdamp (stoom). Wees extra voorzichtig wanneer de luchtbevochtiger in gebruik is om verbranding en brandwonden te voorkomen.

Introductie

De Room Distribution Unit (RDU) is ontworpen om direct bovenop een Vapac Virtuoso Steam Humidifier model VE05 of VE09 te worden gemonteerd. De RDU bestaat in wezen uit een roestvrijstalen verdeelstuk dat via een stoomslang op de stoomuitlaat van de luchtbevochtiger is aangesloten en een aantal axiale ventilatoren in een metalen doos. Het stoomverdeelstuk verdeelt de stoom gelijkmatig over de voorkant van de ventilatoren, die vervolgens de stoom in de geconditioneerde ruimte blazen voor opname in de omringende lucht. Merk op dat de ventilatoren alleen draaien als de luchtbevochtiger stoom produceert.



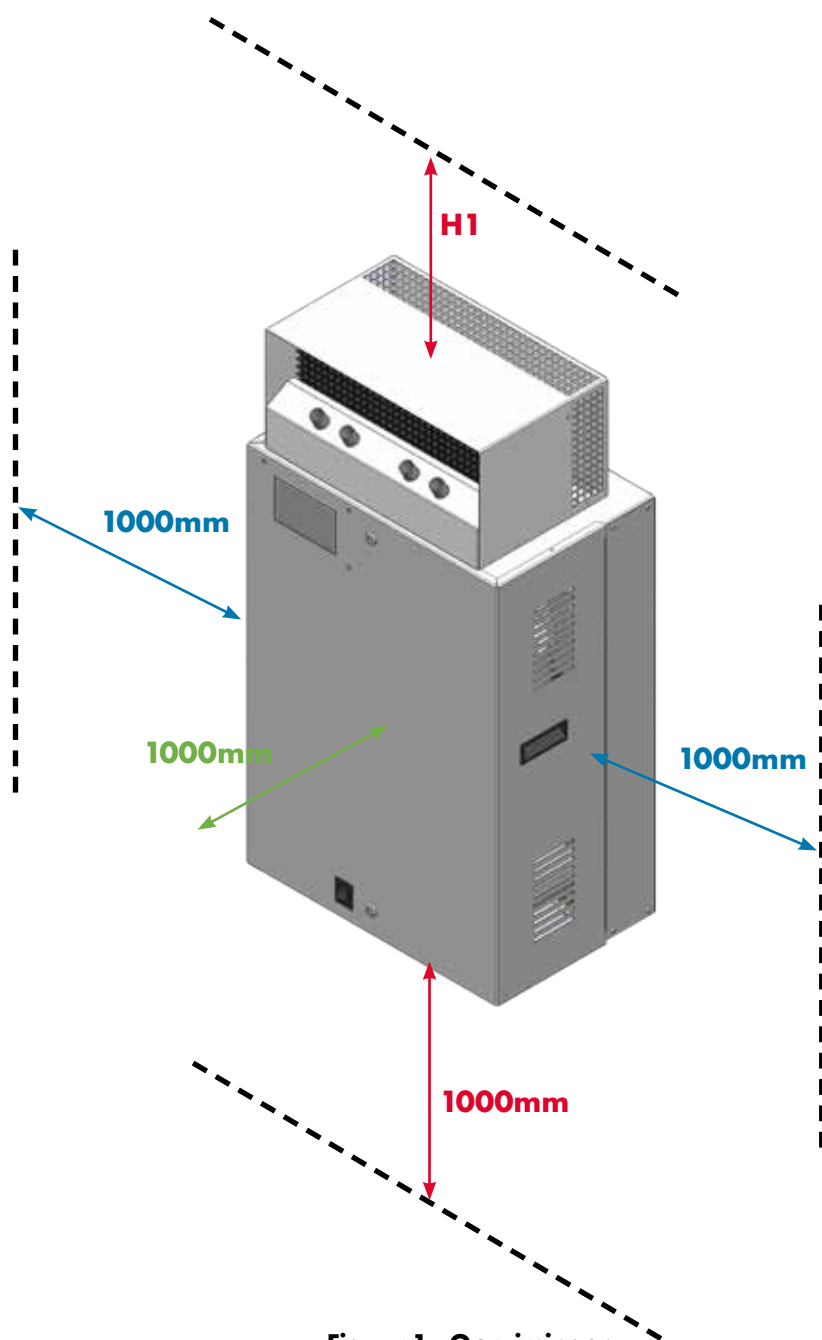
Bewaar deze handleiding op een veilige plaats, waar deze direct toegankelijk is. Als de apparatuur wordt doorgegeven aan een nieuwe eigenaar / operator, moet deze handleiding ook aan hen worden doorgegeven. Als deze handleiding verkeerd geplaatst moet zijn, neem dan contact op met Vapac voor vervanging.

Sta niet toe dat het gebied rond de luchtbevochtiger en RDU vochtig of nat wordt. Als er vocht optreedt, zet u de output van de luchtbevochtiger lager. Als het uitvoervolume van de luchtbevochtiger niet kan worden uitgeschakeld, gebruik dan met tussenpozen de luchtbevochtiger. Laat absorberende materialen, zoals vloerbedekking, gordijnen, gordijnen of tafelkleden, niet vochtig worden.

Houd er rekening mee dat hoge luchtvochtigheid de groei van biologische organismen in het milieu kan stimuleren.

Vrije tijd en afmetingen

Een vrije ruimte van 1000 mm moet zijn toegestaan rond de voorkant, zijkanten en onderkant van de Vapac-luchtbevochtiger, zoals weergegeven in figuur 1 hieronder. De minimale afstand van de RDU tot het plafond wordt weergegeven in onderstaande tabel 1.



Figuur 1 - Opruimingen

| Vapac VE Model | RDU afmetingen (mm) | | | RDU gewicht (kg) | stoomslang Dia (mm) | Minimale afstand tot plafond (H1) |
|----------------|---------------------|---------|--------|------------------|---------------------|-----------------------------------|
| | lengte | breedte | hoogte | | | |
| VE05/09 | 430 | 260 | 208 | 9 | 35 | 250mm |

Tabel 1 - Afmetingen en minimale afstand tot plafond

Lijst met geleverde accessoires

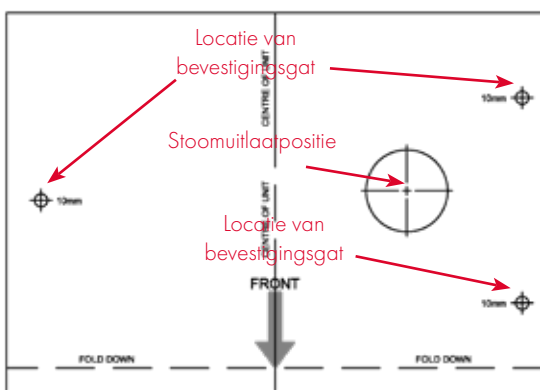
Bij de RDU worden de volgende accessoires geleverd:-

- Instructiehandleiding (dit document)
- Passende sjabloon
- 3 buitenvleugelmoeren, metalen ringen en 6 uit witte kunststof afstandhouders
- Stoomslang
- 2 uit stoomslangclips

Installation

Met de VE05- of VE09-luchtbevochtiger correct op de muur gemonteerd, geïnstalleerd, in gebruik genomen en in gebruik genomen in overeenstemming met de handleiding van de luchtbevochtigerinstallatie:-

1. Pak de RDU uit en zorg ervoor dat alle onderdelen en documenten worden verwijderd voordat de verpakking wordt weggegooid.
2. Isoleer de Vapac-unit elektrisch en verwijder de voorkant van de luchtbevochtiger.
3. Plaats de montagesjabloon bovenop de Vapac-eenheid zodat de voorkant van de sjabloon is uitgelijnd met de voorkant van de luchtbevochtiger.



Passende sjabloon

4. Boor 3 x 10 mm gaten in de bovenkant van de Vapac Unit-behuizing in de posities op de sjabloon. Zorg ervoor dat door boren veroorzaakte werf niet in de luchtbevochtiger terechtkomt.
5. Verwijder de montage sjabloon.
6. Place the RDU on top of the Vapac unit, lining up the RDU steam inlet and the three fixing studs in the previously drilled holes. Ensure two white plastic spacers are inserted onto each of the fixing studs between the RDU and the humidifier.
7. Bevestig de RDU van binnenuit de Vapac-eenheid met behulp van de drie vleugelmoeren en metalen ring geleverd.

Bevestigingsvleugelmoer en metalen ring

Stoomslang bevestigd met slangclips



Uitzicht vanaf de binnenkant van de Vapac-eenheid RDU ter plaatse weergeven

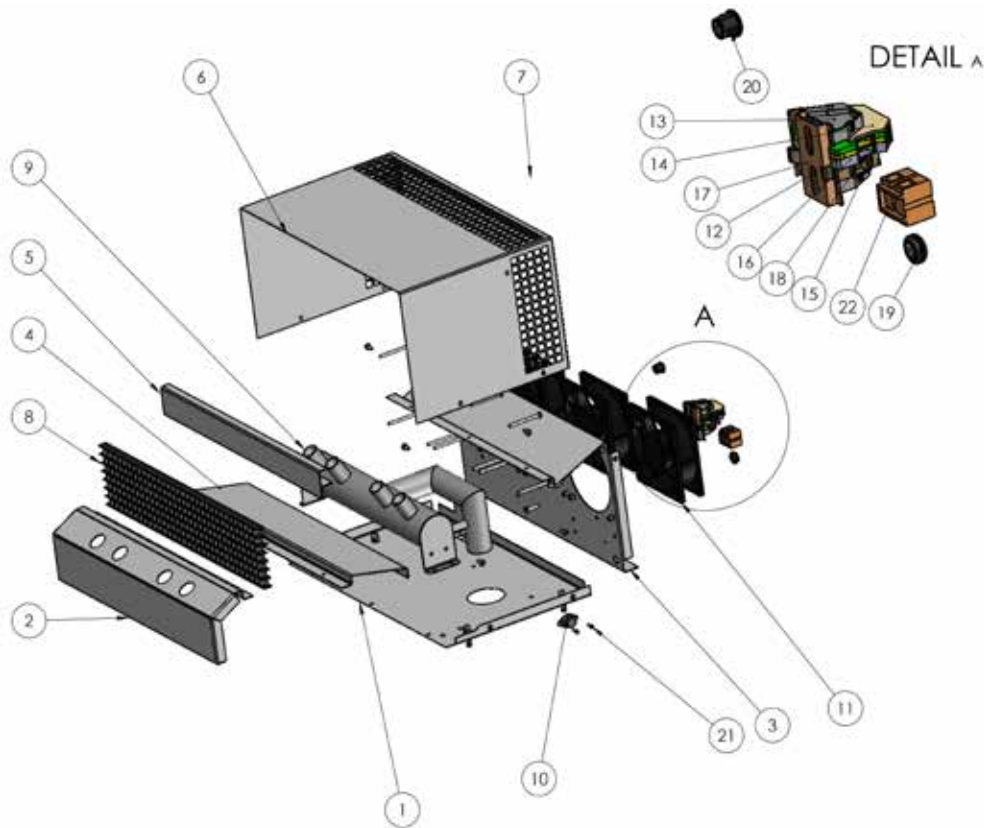
8. Sluit de stoomslang aan tussen de cilinderuitlaat en de RDU-stoominlaat en bevestig elk uiteinde van de slang met de meegeleverde slangclips.
9. Sluit de elektrische voeding voor de RDU-ventilatoren aan op de RDU-terminals in de Vapac-eenheid. De kabels voor de elektrische voeding verlaten de RDU vanuit een kabelwartel op het achterpaneel, linker benedenhoek. De kabels moeten langs de zijkant van de Vapac-eenheid worden uitgevoerd om het apparaat binnen te komen via een van de kabelknock-outs op de basis van het apparaat voor definitieve aansluiting op de RDU-terminals.
10. Vervang de Vapac Unit-hoes.
11. Herstel de elektrische voeding naar de Vapac-eenheid.

Onderhoud

De volgende items moeten jaarlijks worden gecontroleerd:-

1. Strakheid van alle RDU-bevestigingen.
 2. Staat van stoomslang.
 3. Strakheid van verbindingssclips voor stoomslangen.
 4. Beveiliging van elektrische aansluitingen.
 5. Bediening van RDU-fans; als een ventilator is mislukt, moet deze onmiddellijk worden vervangen omdat dit de prestaties van de RDU beïnvloedt. De geëxplodeerde weergave op pagina 6 hierna toont het onderdeelnummer voor de fans.
 6. Gebruik een natte doek om elke schaal en stofophoping bij de verdeelstukken te verwijderen.
 7. Reinig de RDU-behuizing met een natte doek en vacuüm.
 8. Controleer de RDU en luchtbevochtiger op tekenen van waterlekage, vlekken en calciumafzettingen.
- Alle gevonden fouten moeten onmiddellijk worden verholpen.

Explosietekening en onderdelenlijst



Figuur 2 - Exploded View

| Ref | Beschrijving | Ref | Beschrijving |
|-----|------------------------|-----|---------------------------------|
| 1 | Baseplate | 12 | Aardklem |
| 2 | Spruitstukhoes | 13 | Contactclip eindstop |
| 3 | Fan beugel | 14 | Contactclip eindplaat |
| 4 | Kop afdekplaat | 15 | Contactclip voor zekeringhouder |
| 5 | Dekselafstandhouder | 16 | Grijze terminalcontactclip |
| 6 | Bovenklep | 17 | Contactoor rail |
| 7 | Achterplaat | 18 | Eindplaat zekeringhouder |
| 8 | Rooster | 19 | Ring |
| 9 | Stoomkop | 20 | Snub bus |
| 10 | Thermische beveiliging | 21 | M3x10 schroef |
| 11 | Axiale ventilator | 22 | Trim clip |

Tabel 2 - Onderdelenlijst

Reserveonderdelenlijst

De volgende items zijn beschikbaar als reserveonderdelen van Vapac:-

- Ref BZB954-6 - grille
- Ref 3010034 - model 4650Z axiale ventilator
- Ref 1088624 - thermische schakelaar
- Ref 1038617 - kabelboom
- Ref 1038621 - trekontlasting bush
- 1038616 - bevestigingsset

Inhalt

| | |
|--|----|
| Wichtiger Hinweis an die Installateure | 20 |
| Einführung..... | 21 |
| Abstände und Abmessungen..... | 22 |
| Liste der gelieferten Zubehörteile..... | 23 |
| Installation | 23 |
| Wartung | 24 |
| Explosionsansicht und Liste der Teile..... | 24 |
| Ersatzteilliste..... | 24 |
| Schaltplan | 25 |

Wichtiger Hinweis an die Installateure

Lesen Sie diese Anleitung vor der Installation der Raumverteilereinheit (RDU) sorgfältig durch und befolgen Sie die vom Hersteller erläuterten Prozesse. Diese Anweisungen sind in verschiedenen anderen Sprachen sowie in Englisch verfügbar. Bitte kontaktieren Sie Vapac für Informationen.



Diese Installationsanleitung bezieht sich nur auf die Raumverteilungseinheit. Der zugehörige Vapac Virtuoso VE05 oder VE09 Luftbefeuchter (VE05-1P, VE09-1P, VE09-3P) muss vor der Installation der Raumverteilungseinheit gemäß der separaten Installationsanleitung für den Luftbefeuchter (Dokumentnummer D301499) vollständig installiert und in Betrieb genommen werden.

Bitte lesen Sie dieses Dokument sorgfältig durch, bevor Sie mit der Installation, Inbetriebnahme und/oder Wartung beginnen. Überlassen Sie es dem Endbenutzer. Vor-Ort-Agent, der nach der Installation in die technischen Unterlagen des Unternehmens eingefügt wird.

Unsachgemäße Installation, Einstellung, Änderung, Service oder Wartung können Sachschäden, Verletzungen oder Tod verursachen. Lesen Sie die Installations-, Betriebs- und Wartungsanleitungen sorgfältig durch, bevor Sie dieses Gerät installieren oder warten.

Schalten Sie vor Beginn der Arbeiten an der RDU, einschließlich der Wartung, die Wasserversorgung des Luftbefeuchters ab, entleeren Sie den Befeuchterzylinder, schalten Sie die elektrische Versorgung des Luftbefeuchters aus und lassen Sie die Befeuchterzylinder und die RDU abkühlen.

Lassen Sie niemals Wasser im Dampfzylinder des Befeuchters, wenn das Gerät nicht in Gebrauch ist; lassen Sie es immer vollständig ab.



Symbol IEC 60417-5597 (2002-10) wird auf dem Gerät verwendet, um anzuzeigen, dass es mit heißem Wasserdampf (Dampf) arbeitet. Seien Sie besonders vorsichtig, wenn der Luftbefeuchter verwendet wird, um Verbrühungen und Verbrennungen zu vermeiden.

Einführung

Die Raumverteilungseinheit (RDU) ist so konzipiert, dass sie direkt auf einem Vapac Virtuoso Dampfluftbefeuchter Modell VE05 oder VE09 montiert werden kann. Die RDU besteht im Wesentlichen aus einem Edelstahlverteiler, der über einen Dampfschlauch mit dem Dampfauslass des Luftbefeuchters verbunden ist, und einer Reihe von Axialventilatoren, die in einem Metallkasten enthalten sind. Der Dampfverteiler verteilt den Dampf aus dem Luftbefeuchter gleichmäßig über die Vorderseite der Ventilatoren, die dann den Dampf in den klimatisierten Raum blasen, um ihn in die Umgebungsluft aufzunehmen. Beachten Sie, dass die Ventilatoren nur laufen, wenn der Luftbefeuchter Dampf produziert.



Bitte bewahren Sie dieses Handbuch an einem sicheren Ort auf, wo es sofort zugänglich ist. Wird das Gerät an einen neuen Besitzer / Betreiber weitergegeben, muss auch dieses Handbuch an diesen weitergegeben werden. Sollte dieses Handbuch verlegt werden, kontaktieren Sie bitte Vapac für einen Ersatz.

Lassen Sie den Bereich um den Luftbefeuchter und die RDU nicht feucht oder nass werden. Wenn Feuchtigkeit auftritt, drehen Sie die Ausgabe des Luftbefeuchters nach unten. Wenn die Ausgangslautstärke des Befeuchters nicht heruntergeregelt werden kann, verwenden Sie den Befeuchter intermittierend. Absorbierende Materialien wie Teppichböden, Vorhänge, Vorhänge oder Tischdecken nicht feucht werden lassen.

Beachten Sie, dass eine hohe Luftfeuchtigkeit das Wachstum biologischer Organismen in der Umwelt fördern kann.

Abstände und Abmessungen

Um die Vorderseite, die Seiten und den Boden des Vapac Luftbefeuchters herum muss ein Abstand von 1000 mm zugelassen werden, wie in Abbildung 1 unten gezeigt. Der Mindestabstand von der RDU zur Decke ist in Tabelle 1 unten dargestellt.

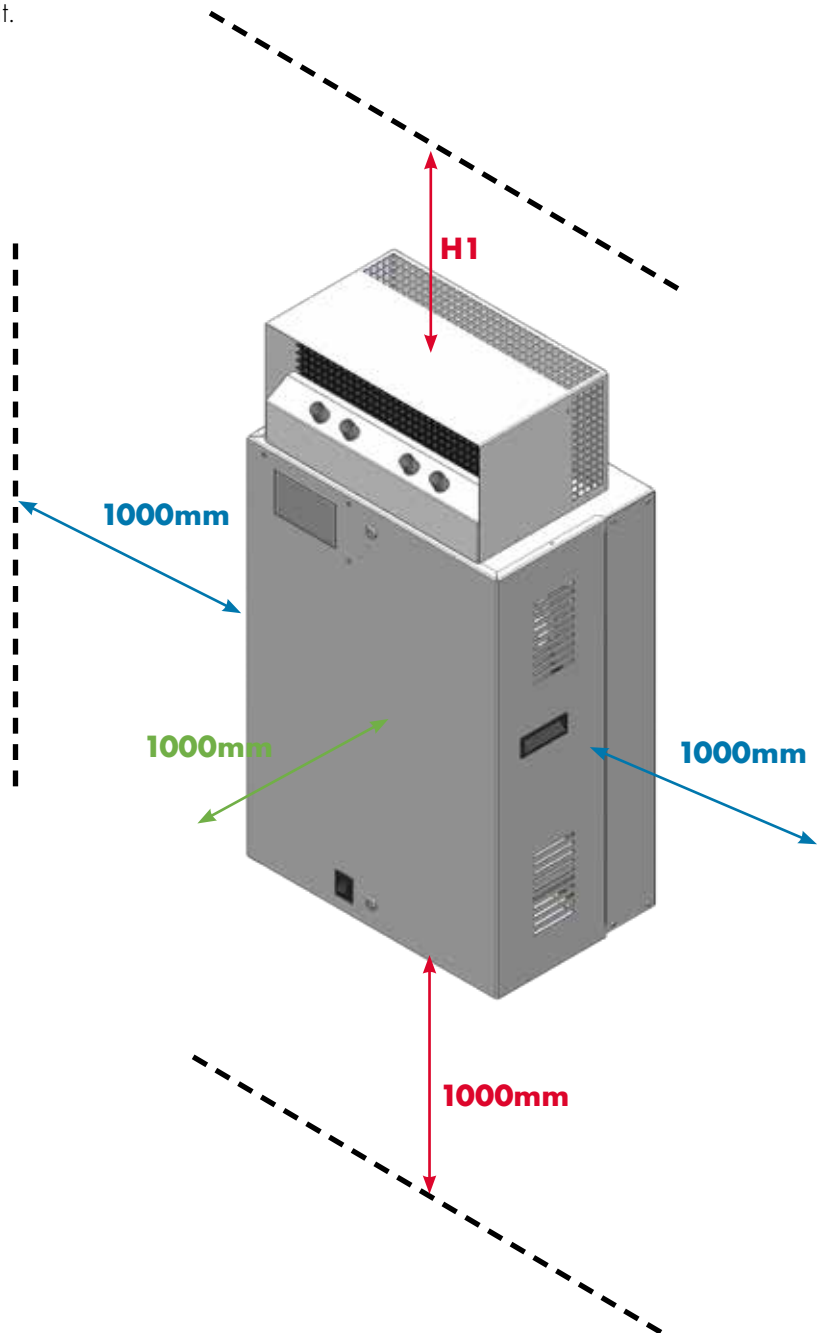


Bild 1 - Abstände

| Vapac VE Modell | RDU Abmessungen (mm) | | | RDU Gewicht (kg) | Dampfschlauch Dia (mm) | Minimaler Abstand zur Decke (H1) |
|-----------------|----------------------|--------|------|------------------|------------------------|----------------------------------|
| | Länge | Breite | Höhe | | | |
| VE05/09 | 430 | 260 | 208 | 9 | 35 | 250mm |

Tabelle 1 - Abmessungen und Mindestabstand zur Decke

Liste der gelieferten Zubehörteile

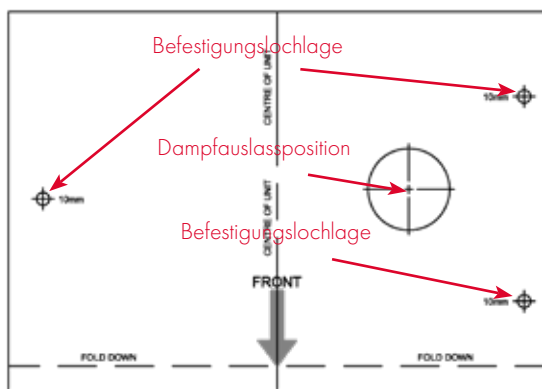
Das folgende Zubehör wird mit der RDU geliefert:-

- Gebrauchsanweisung (dieses Dokument) für
- passende Designvorlage
- 3 Flügelmutter, Metallscheiben und 6 weiße Kunststoff-Abstandhalter
- Dampfschlauch
- 2 aus Dampf Schlauch Clips

Installation

Mit dem Luftbefeuchter VE05 oder VE09 korrekt an der Wand montiert, installiert, in Betrieb genommen und in Übereinstimmung mit der Installationsanleitung des Luftbefeuchters eingestellt:-

1. Auspacken der RDU, um sicherzustellen, dass alle Teile und Dokumente vor dem Entsorgen der Verpackung entfernt werden.
2. Die Vapac-Einheit elektrisch isolieren und die vordere Abdeckung des Luftbefeuchters entfernen.
3. Legen Sie die passende Schablone auf die Vapac-Einheit, so dass die Vorderseite der Schablone mit der Vorderseite des Befeuchters ausgerichtet ist.



passende Designvorlage

4. Bohren Sie 3 x 10mm Löcher in die Oberseite des Vapac Unit Gehäuses in den auf der Vorlage angegebenen Positionen. Sicherstellen, dass durch Bohren verursachte Späne nicht in den Luftbefeuchter gelangen.
5. Entfernen Sie die passende Vorlage.
6. Legen Sie die RDU auf die Vapac-Einheit und richten Sie den RDU-Dampfeinlass und die drei Befestigungsbolzen in den zuvor gebohrten Löchern aus. Stellen Sie sicher, dass zwei weiße Kunststoff-Abstandhalter auf jedem der Befestigungsbolzen zwischen der RDU und dem Luftbefeuchter eingesetzt sind.

Befestige die RDU von innen mit den drei mitgelieferten Flügelmutter und der Metallscheibe.

Befestigung von
Flügelmutter und
Metallscheibe

Dampfschlauch mit
Schlauchklemmen
befestigt



Blick von innen auf die Vapac Unit Anzeigen von RDU in situ

7. Verbinden Sie den Dampfschlauch zwischen dem Zylinderauslass und dem RDU-Dampfeinlass und sichern Sie jedes Ende des Schlauchs mit den mitgelieferten Schlauchklemmen.
8. Schließen Sie die Stromversorgung für die RDU-Lüfter an die RDU-Anschlüsse in der Vapac-Einheit an. Die Kabel für die Stromversorgung verlassen die RDU aus einer Kabelverschraubung auf der Rückseite, linke untere Ecke. Die Kabel sollten entlang der Seite der Vapac-Einheit verlaufen, um durch eine der Kabelausparungen an der Basis der Einheit für den endgültigen Anschluss an die RDU-Klemmen in die Einheit zu gelangen.
9. Ersetzen Sie die Abdeckung der Vapac-Einheit.
10. Wiederherstellung der elektrischen Versorgung der Vapac-Einheit.

Wartung

Folgende Punkte sollten jährlich überprüft werden:-

1. Dichtigkeit von allen RDU Befestigungen.
2. Zustand des Dampfschlauchs.
3. Dichtigkeit der Verbindungsclips für Dampfschläuche.
4. Sicherheit der elektrischen Verbindungen.
5. Betrieb von RDU-Lüftern; wenn ein Lüfter ausgefallen ist, sollte er sofort ersetzt werden, da dies die Leistung der RDU beeinträchtigt. Die Explosionsansicht auf Seite 6 zeigt die Teilenummer für die Ventilatoren.
6. Verwenden Sie ein nasses Tuch, um Zunder und Staubansammlungen an den Verteilerausgängen zu entfernen.
7. Reinigen Sie das RDU-Gehäuse mit einem feuchten Tuch und Vakuum.
8. Überprüfen Sie die RDU und den Luftbefeuchter auf Anzeichen von Wasserlecks, Flecken und Kalkablagerungen.

Explosionsansicht und Liste der Teile

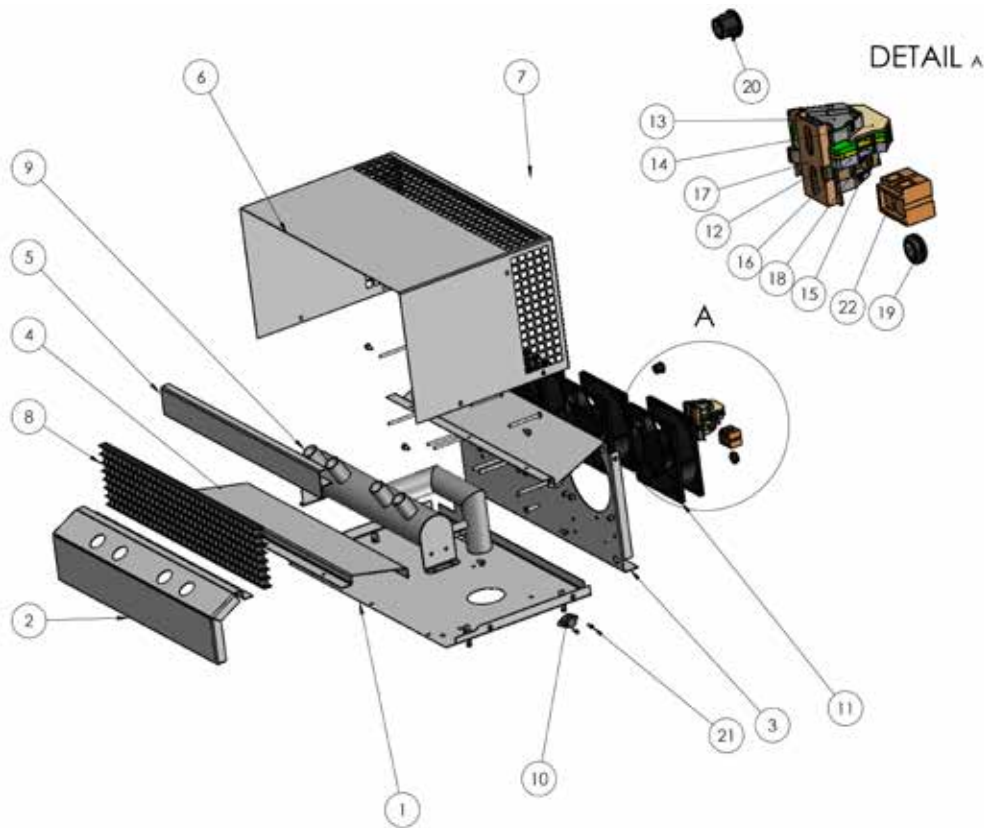


Abbildung 2 - explodierte Ansicht

| Ref | Beschreibung | Ref | Beschreibung |
|-----|-------------------------|-----|--------------------------------------|
| 1 | Grundplatte | 12 | Erdungsklemme |
| 2 | Auspuffkrümmerabdeckung | 13 | Endanschlag Kontakt Clip |
| 3 | Lüfterhalterung | 14 | Kontaktclip für die Klemmendenplatte |
| 4 | Kopfabdeckplatte | 15 | Sicherungshalter Kontaktclip |
| 5 | Deckel Spacer | 16 | Kontaktclip mit grauem Anschluss |
| 6 | obere Abdeckung | 17 | Schüttschiene |
| 7 | Rückenplatte | 18 | Endplatte für Sicherungshalter |
| 8 | Kühlergrill | 19 | Öse |
| 9 | Dampfsammler | 20 | Snub Buchse |
| 10 | Überhitzungsschutz | 21 | M3x10 Schraube |
| 11 | Axialventilator | 22 | Kabelbaum-Befestigung |

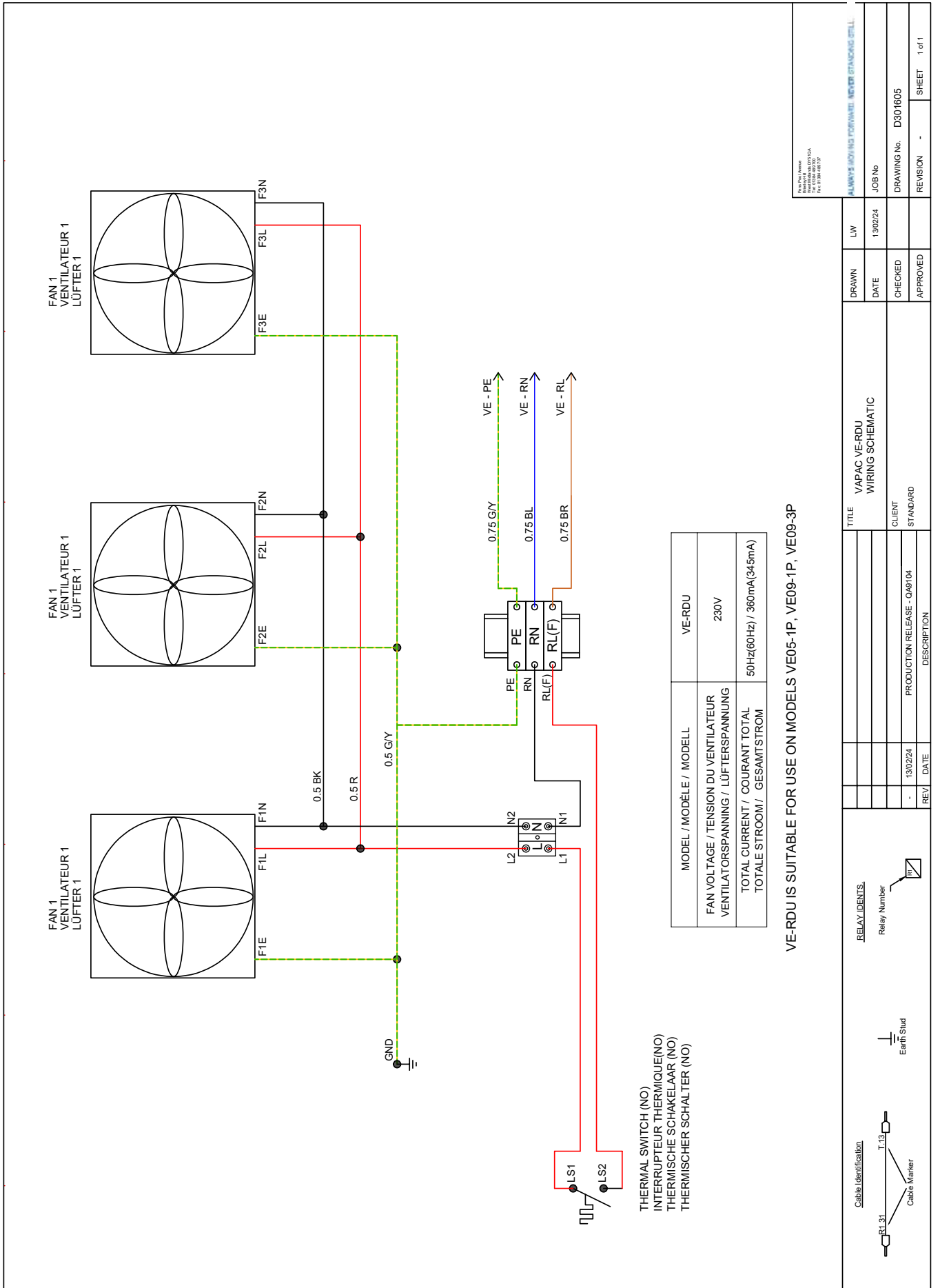
Tabelle 2 - Liste der Teile

Ersatzteilliste

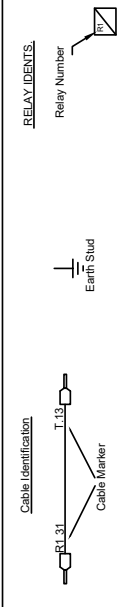
Die folgenden Artikel sind als Ersatzteile von Vapac erhältlich:-

- Ref BZB954-6 - Kühlergrill
- Ref 3010034 - Axialventilator des Modells 4650Z
- Ref 1088624 - Thermoschalter
- Ref 1038617 - Kabelbaum
- Ref 1038621 - Zulentlastungsbüchse
- 1038616 - Montagekit

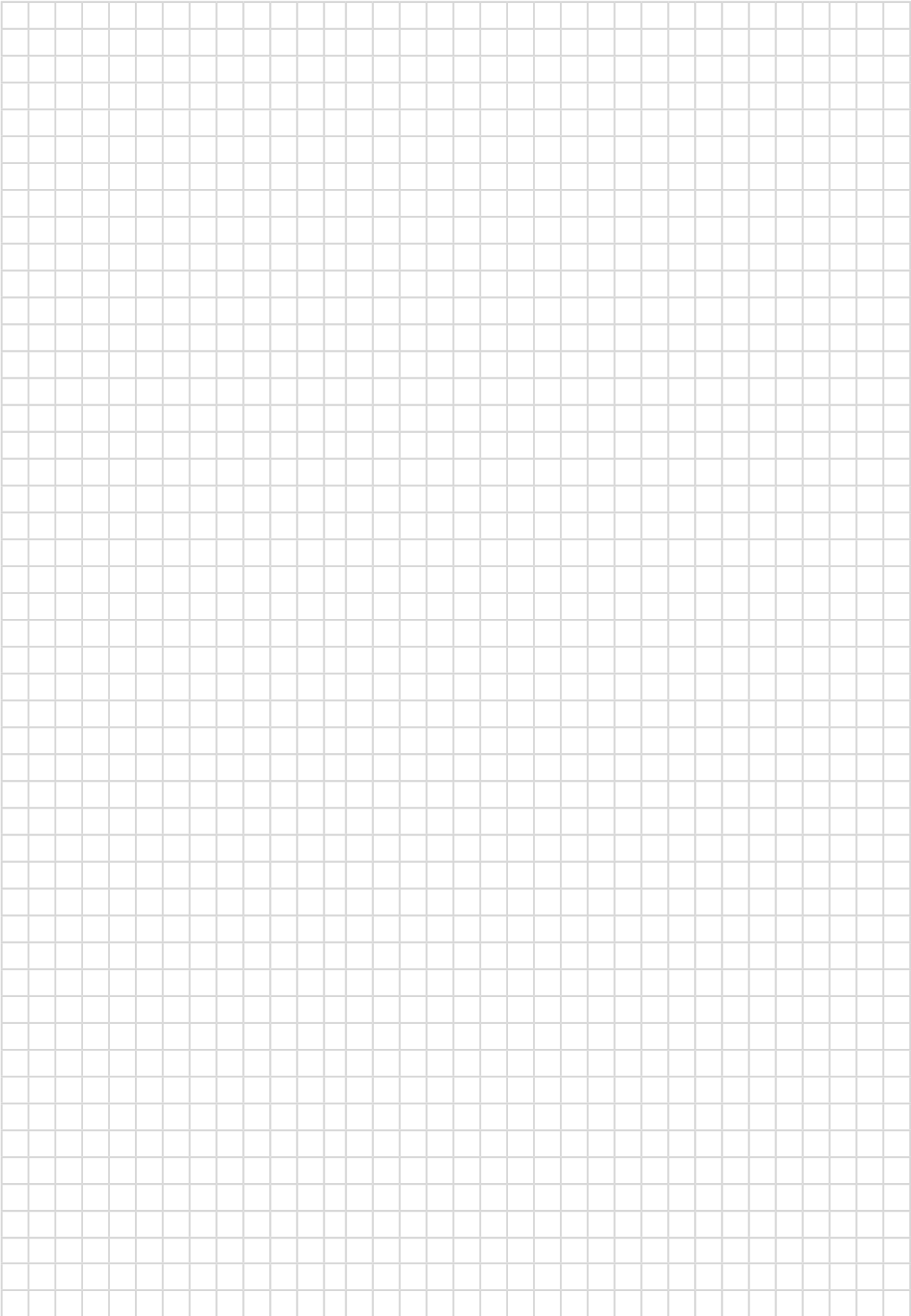
Schaltplan



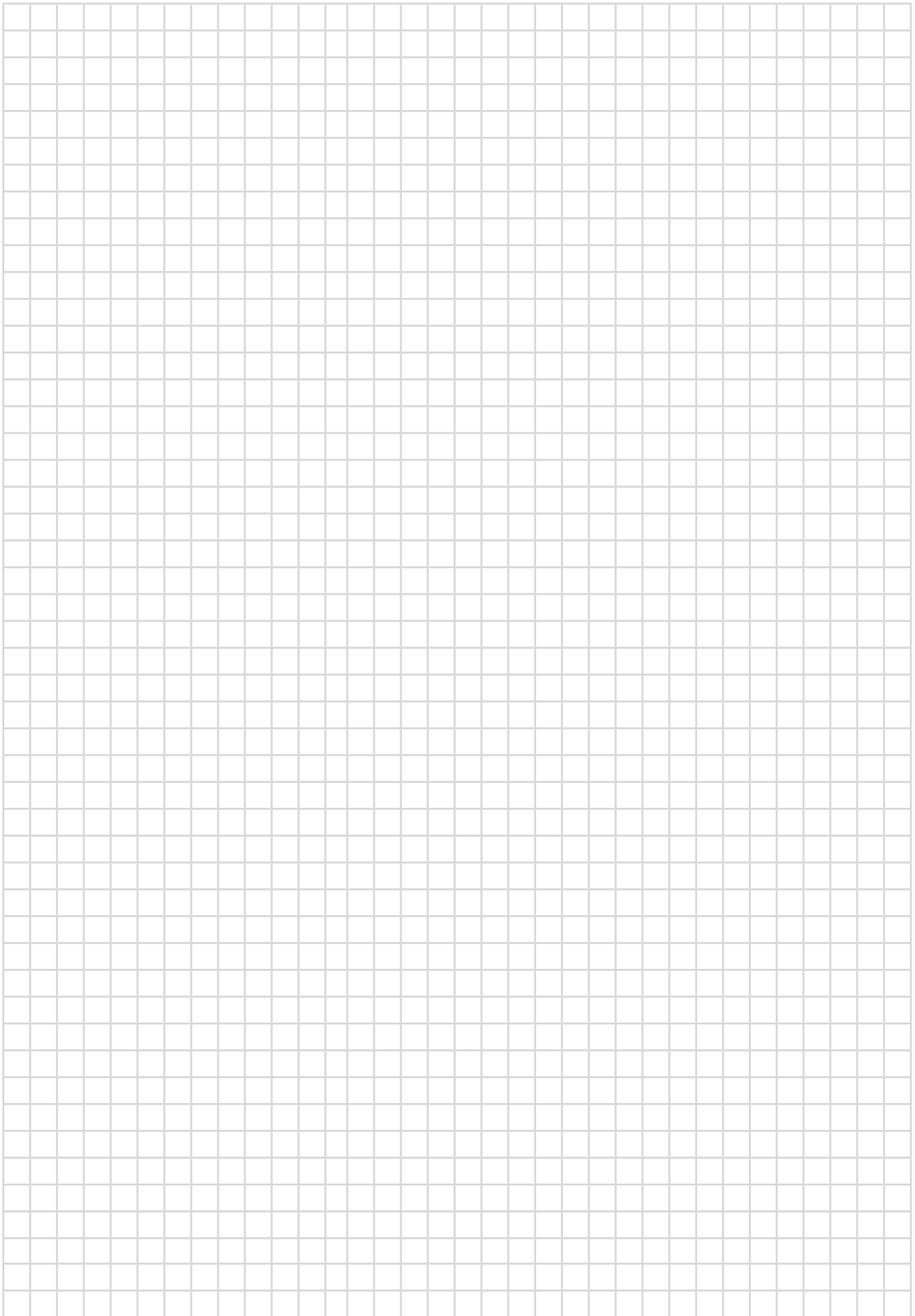
| | |
|---|---|
| <small> Always wiring forward never standing still. Always wiring forward never standing still. Always wiring forward never standing still. Always wiring forward never standing still. </small> | DRAWN LW DATE 13/02/24 CHECKED APPROVED |
| JOB No DRAWING No. D301605 REVISION - SHEET 1 of 1 | TITLE VAPAC VE-RDU WIRING SCHEMATIC CLIENT STANDARD PRODUCTION RELEASE - 04/6104 DESCRIPTION |



Notes / Noten



Notes / Noten





NORTEK GLOBAL HVAC (UK) LTD

Fens Pool Avenue
Brierley Hill
West Midlands DY5 1QA
United Kingdom
Tel +44 (0) 1384 489700
Fax +44 (0) 1384 489707
vapacsales@nortek.com
www.vapac.com

Nortek Global HVAC is a registered trademark of Nortek Global HVAC limited. Because of the continuous product innovation, Nortek Global HVAC reserves the right to change product specification without due notice.