

UTD-FSM 208

Storingsmelder op afstand
TECHNISCHE DOCUMENTATIE



Air Trade Centre NV, Hoogstraat 180, 1930 Zaventem, België
www.fujitsu-airco.be

Inhoud

1. Inleiding en veiligheidsvoorschriften	3
2. Functiebeschrijving	4
3. Verbindingen	4
4. Montage.....	5
4.1 De FSM 208 plaatsen	5
4.2 Binneneenheid verbinden met de FSM 208.....	5
5. Montage wandmodel	7
5.1 De FSM 208 plaatsen	7
6. Technische gegevens	9

1. Inleiding en veiligheidsvoorschriften

Dit document beschrijft de werking van de FSM 208 storingsmelder op afstand op het moment van publicatie. Technische verbeteringen die later werden aangebracht in het kader van de voortdurende optimalisering van de prestaties, ergonomie, veiligheid en functionaliteit werden in deze documentatie nog niet opgenomen.

De gebruiksaanwijzing heeft enkel betrekking op het toestel waarmee ze werd geleverd. Bewaar ze op een stof- en vochtvrije plaats. De gebruiksaanwijzing moet door alle gebruikers van het toestel geraadpleegd kunnen worden.

Walter Meier (Klima Deutschland) GmbH behoudt zich het recht voor om het product en de bijbehorende gebruiksaanwijzingen te wijzigen zonder de verplichting om oudere documenten bij te werken. De klant moet alle bijgewerkte versies van de gebruiksaanwijzing of delen daarvan samen met de originele gebruiksaanwijzing bewaren.

Lees voordat u het apparaat voor de eerste keer gebruikt deze handleiding aandachtig door en zorg dat u op de hoogte bent van alle bedieningselementen en hoe ze worden gebruikt.



Gevaar op verwondingen

Waarschuwingsteken - duidt op een gevaarlijke situatie. Vermijd die situatie om te voorkomen dat u of andere personen zwaar of zelfs dodelijk gewond raken.

Aanwijzing

Duidt op mogelijke materiële schade. Volg de informatie en aanwijzingen op.



Opgelet!

Koppel de stroom af naar alle toestellen voor de aanvang van werkzaamheden aan de storingsmodule en de airconditioner.

2. Functiebeschrijving

De FSM208 is een werkings- en storingsmodule die eenvoudig achteraf kan worden ingebouwd in een binneneenheid van Split-airconditioners van Fujitsu die een printplaat hebben met een 7-polige stekker CN 13 (ABYA, ABYF, AUYA, AUYP, ARYA en ARYF); wandmodellen ASYA 18LEC, -24-30LCCc en ASYB 24LDC (zie montage wandmodel op pag. 7). Niet geschikt voor andere modellen!

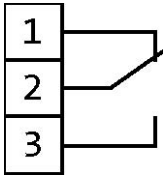
De FSM 208 wordt van stroom voorzien via de binneneenheid en heeft geen andere stroombron nodig.

Zodra de binneneenheid stroom krijgt en de wachttijd van ongeveer 15 seconden is verstreken, is de module bedrijfsklaar. Op dat moment wordt een melding gegeven dat het toestel in werking is.

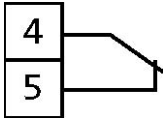
Zodra de binneneenheid wordt ingeschakeld en het statuslampje op de binneneenheid begint te branden, wordt ook het relais "Bedrijf" geactiveerd en kan de werking van de eenheid, niet van de compressor, in het gebouw worden aangegeven.

3. Verbindingen

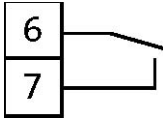
Storingsmelding 1

	Geen storing =	Relais geactiveerd
		Klem 2 - 3 gesloten
	Storingsmelding =	Relais gedeactiveerd
		Klem 1 - 2 gesloten
		Klem 2 - 3 geopend

Storingsmelding 2

	Geen storing =	Relais geactiveerd
	Storingsmelding =	Relais gedeactiveerd
		Klem 4 - 5 gesloten

Bedrijf

	Bedrijfsmelding =	Relais geactiveerd
	Geen bedrijf =	Relais gedeactiveerd
		Klem 6 - 7 geopend

Aanwijzing

Als de binneneenheid geen stroom krijgt, geeft de FSM 208 een storingsmelding.

Als zich een storing voordoet die wordt aangegeven door knipperende LED's op de binneneenheid, worden de relais "Storingsmelding 1" en "Storingsmelding 2" gedeactiveerd en kan een storing worden gemeld aan de stekkerklemmen in de vorm van een verbreekcontact of maakcontact (enkel storingsmelding 1). Op die manier is het doorgeven van het alarm beveiligd tegen draadbreek.

Dertig seconden nadat de storing wordt verholpen, wordt ook de storingsmelding van de FSM 208 automatisch gereset.

4. Montage

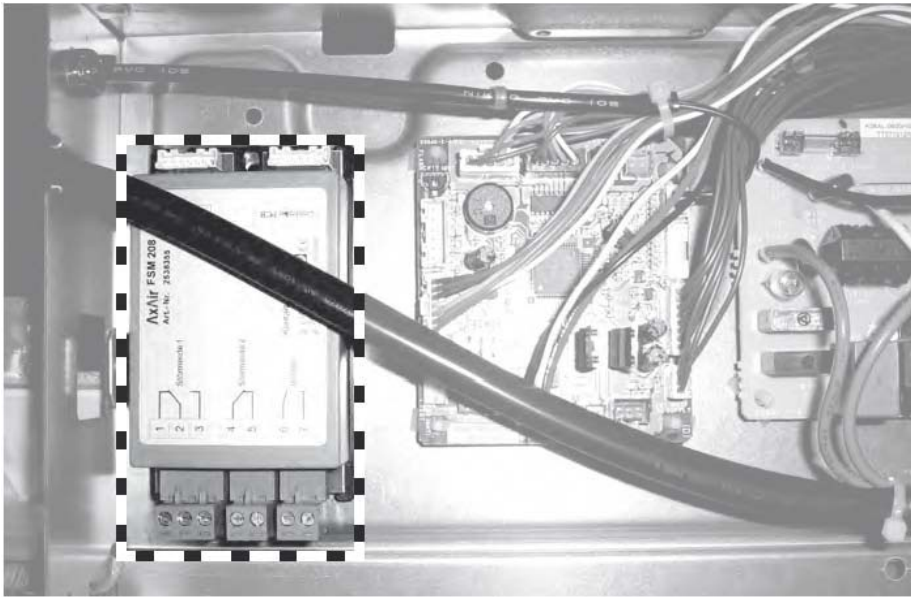


Opgelet!

Voor het begin van de werkzaamheden moet de stroom naar de binneneenheid worden uitgeschakeld. Anders loopt u het risico op zware en zelfs dodelijke verwondingen door elektrische schokken.

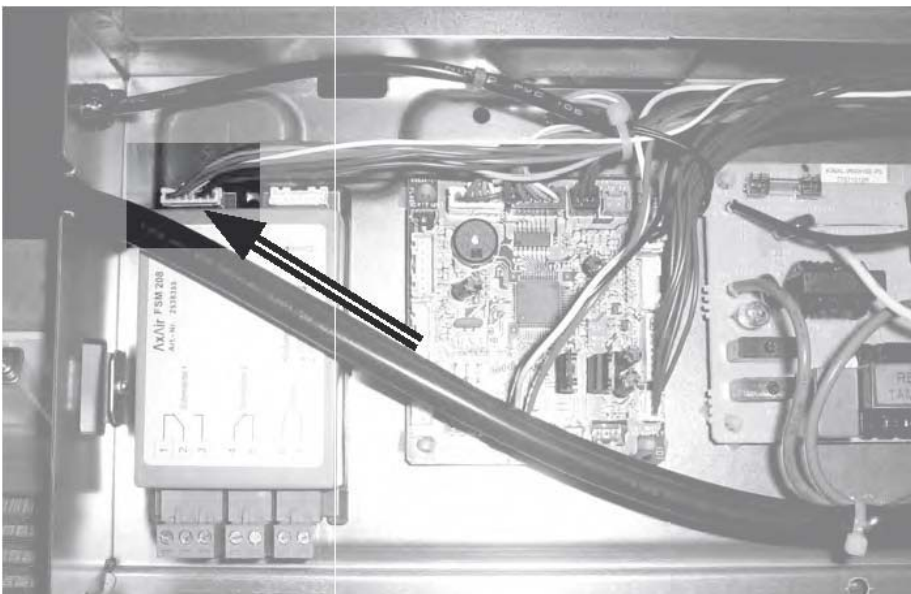
4.1 De FSM 208 plaatsen

Open de schakelkast van de binneneenheid en installeer de FSM 208 vlakbij de besturingsprintplaat van de binneneenheid. Zorg dat het apparaat goed vastzit om schade aan andere onderdelen te voorkomen.



4.2 Binneneenheid verbinden met de FSM 208

Verwijder stekkerkabel CN 13 (Display) die naar de weergaveprintplaat loopt uit de besturingsprintplaat en sluit de stekker aan op de FSM 208 op de positie "Indicator PCB" (zie pijl op onderstaande afbeelding).



Verbind vervolgens de steckerplaats CN 13 (Display) op de besturingsprintplaat van de binneneenheid met de steckerpositie "Controller PCB" op de FSM 208 door middel van de meegeleverde kabel (zie pijl op onderstaande afbeelding).



Tot slot kunt u de steckerklemmen van de FSM 208 verbinden met de gewenste alarmmeldingen in het gebouw en vervolgens de schakelkast en de binneneenheid weer sluiten en inschakelen.

5. Montage wandmodel

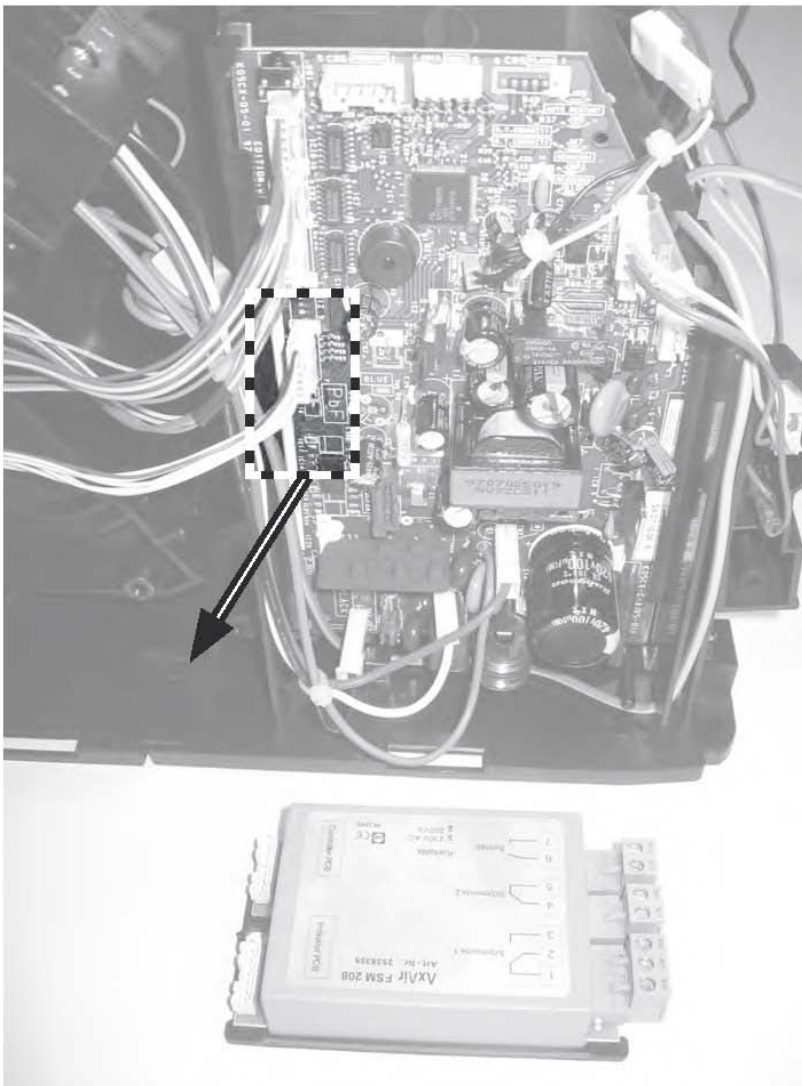


Voor het begin van de werkzaamheden moet de stroom naar de binneneenheid worden uitgeschakeld. Anders loopt u het risico op zware en zelfs dodelijke verwondingen door elektrische schokken.

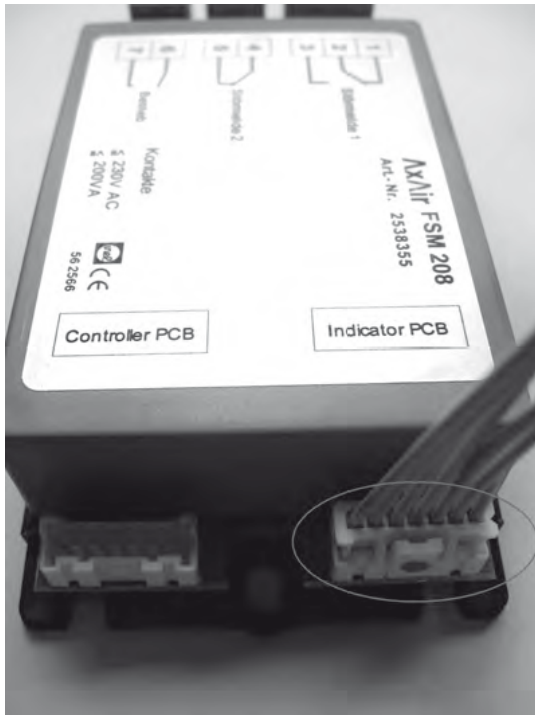
5.1 De FSM 208 plaatsen

Open de schakelkast van de binneneenheid. Installeer de FSM 208 in de buurt van de besturingsprintplaat van de binneneenheid in een afzonderlijke behuizing. Zorg ervoor dat u geen onderdelen op de printplaat beschadigt.

Verwijder de stekkerkabel CN 11 (Display) die naar de weergaveprintplaat loopt uit de besturingsprintplaat (zie pijl op onderstaande afbeelding) en verbind de stekker met het contact van de groene verbindingskabel.



Verbind vervolgens de stekker met de markering van de groene verbindingskabel (zie afbeelding) met het contact van de FSM 208 op de positie "Indicator PCB".



Verbind vervolgens de gemarkeerde stekker van de tweede groene verbindingskabel met het contact "Controller PCB" op de FSM 208 en steek het andere uiteinde van de kabel op het contact CN 11 (Display) op de besturingsprintplaat van de binneneenheid.



De aansluitkabels zijn lang genoeg om de FSM 208 te monteren in de binneneenheid in het tussenschot of tegen een muur in een afzonderlijk kastje.



6. Technische gegevens

Voeding	5 V DC (via stekker van besturingsprintplaat in de binneneenheid)
Maximale schakelspanning	230 V AC / 200 VA
Afmetingen (H x B x D)	25 mm x 105 mm x 56 mm
Inhoud van de levering	<ul style="list-style-type: none">• 1 FSM 208• 1 verbindingkabel (7-polig)• Bevestigingsmateriaal• Technische documentatie